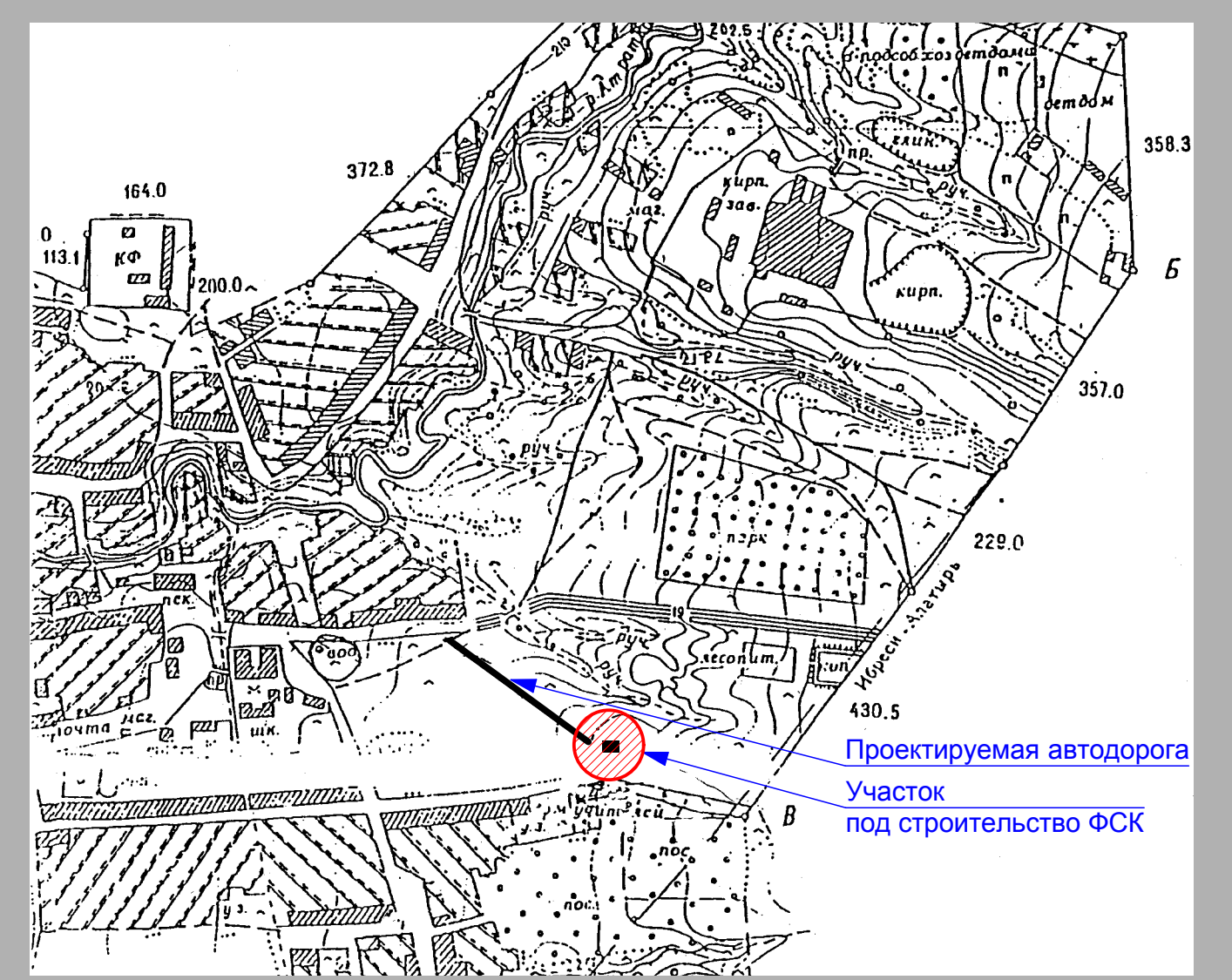


Эскизный проект физкультурно-спортивного комплекса в с. Атрать Алатырского района Чувашской Республики

Ситуационный план. М 1:10000



1. ИСХОДНЫЕ ДАННЫЕ ДЛЯ ПРОЕКТИРОВАНИЯ.

Данный проект выполнен на основании следующих документов:
1. Архитектурно-планировочного задания, выданного отделом Архитектуры и градостроительства Администрации Алатырского района Чувашской Республики;
2. Задания на проектирование, выданного Заказчиком (Администрацией Алатырского района) в 2008 г.
3. Проекта физкультурно-спортивного комплекса, разработанного ООО "Проектный институт Чувашстройпроект" в 2008 г.

2. ХАРАКТЕРИСТИКА УЧАСТКА СТРОИТЕЛЬСТВА.

Участок проектирования физкультурно-спортивного комплекса расположен в зеленой зоне села Атрать. Здание физкультурно-спортивного комплекса дополняет существующие спортивные сооружения (лыжная база, открытый стадион). Участок имеет трапециевидную форму с размерами 146х71 м. Для въезда на участок запроектирован автомобильный проезд с существующей дороги. С запада, севера и востока участок примыкает к зеленой зоне, а с юга к участку лыжной базы и стадиону. Рельеф участка спокойный, с понижением с востока на запад.

3. ГЕНЕРАЛЬНЫЙ ПЛАН.

На участке проектируются следующие здания и сооружения:

- 2х2-этажное здание ФСК (проектируемое);
- Автостоянка для посетителей (40 автом.);
- Зона отдыха;
- Хозяйственная: зона с блочной котельной, передвижной дизельный генератор, мусорная площадка с контейнерами, накопители канализационных и ливневых стоков, пожарный резервуар.

Предусмотрен проезд пожарных автомобилей в зону здания, а так же разворотные площадки перед хозяйственными сооружениями и пожарным резервуаром. Расчет парковочных мест ведется на основании СНиП 2.07.01-89* ПЛАНИРОВКА И АСТРОЙКА ГОРОДСКИХ И СЕЛЬСКИХ ПОСЕЛЕНИЙ.

Общее число посетителей и работающего персонала 800 чел. Для спортивных зданий и сооружений по норме 3-5 м² на 100 чел. получаем 40 м².

4. АРХИТЕКТУРНО-ПЛАНИРОВОЧНЫЕ РЕШЕНИЯ.

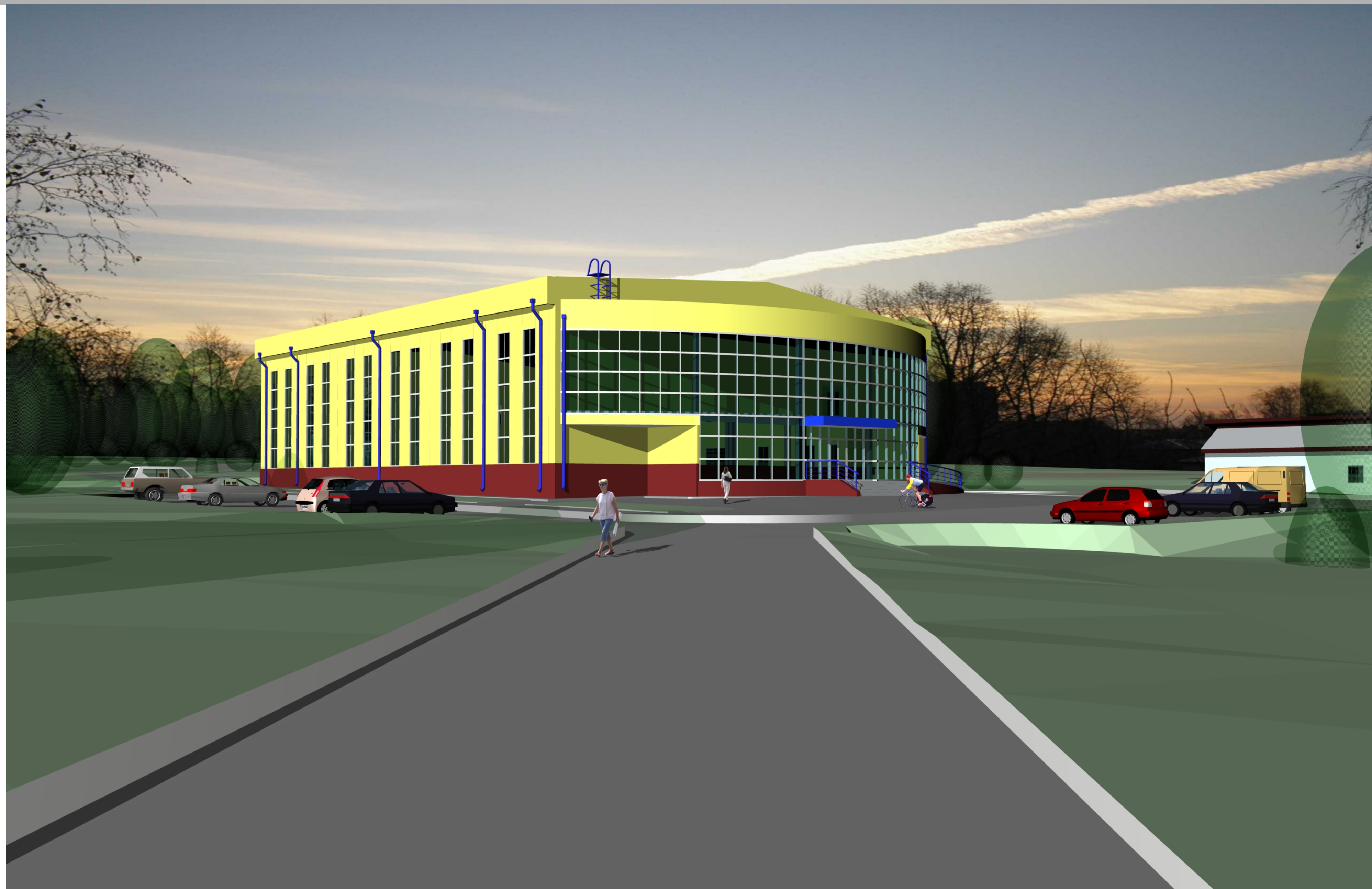
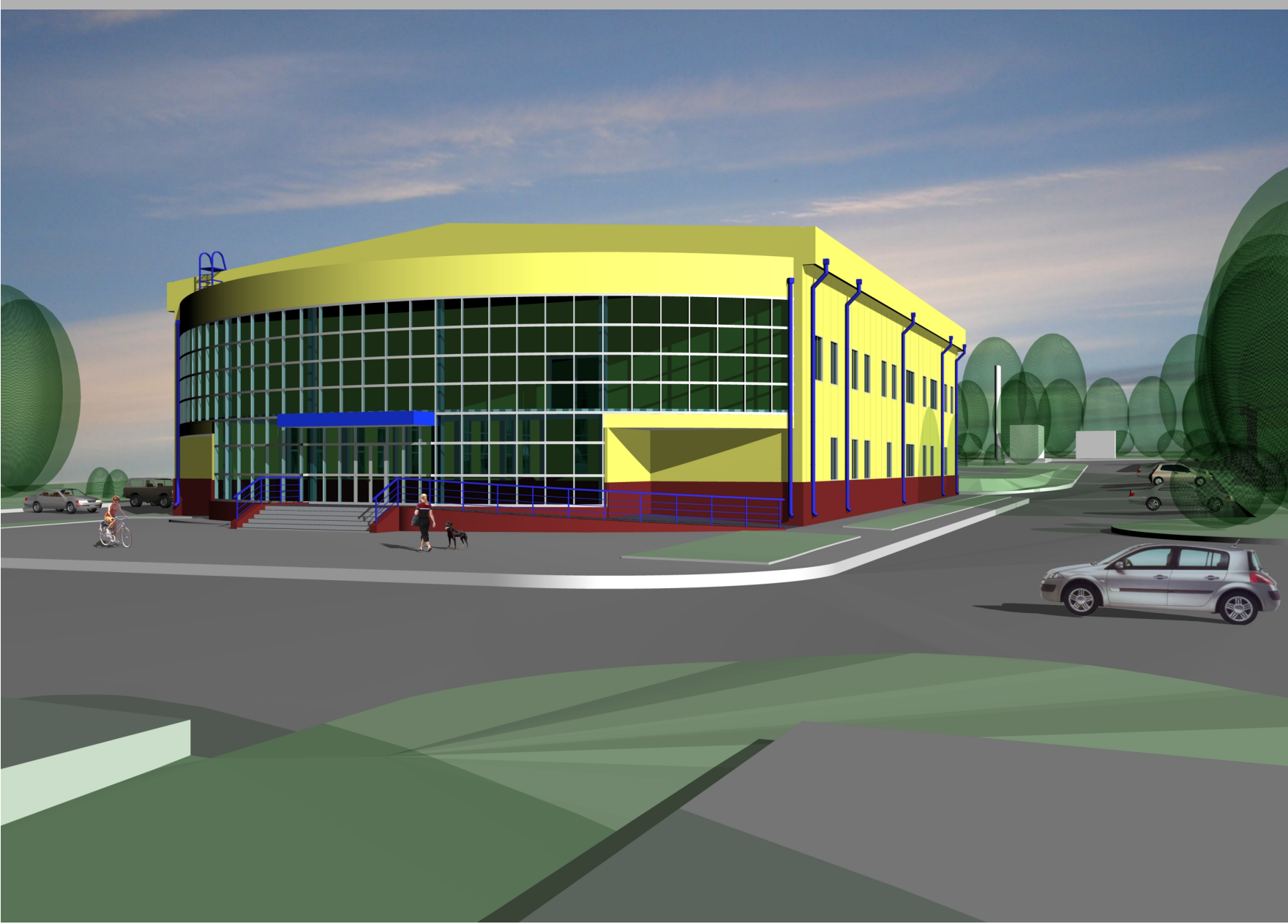
На 1 этаже здания расположены следующие помещения: вестибюль, спортивный зал, раздевалки, технические и подсобные помещения. На 2 этаже расположен балкон спортивного зала, 1 этаж, танцевальный и тренажерный залы, раздевалки, подсобные помещения. Здание имеет две раскрепощенные лестничные клетки и два выхода наружу. Для доступа на кровлю запроектирована наружная металлическая лестница.

5. КОНСТРУКТИВНЫЕ РЕШЕНИЯ И НАРУЖНАЯ ОТДЕЛКА ЗДАНИЯ

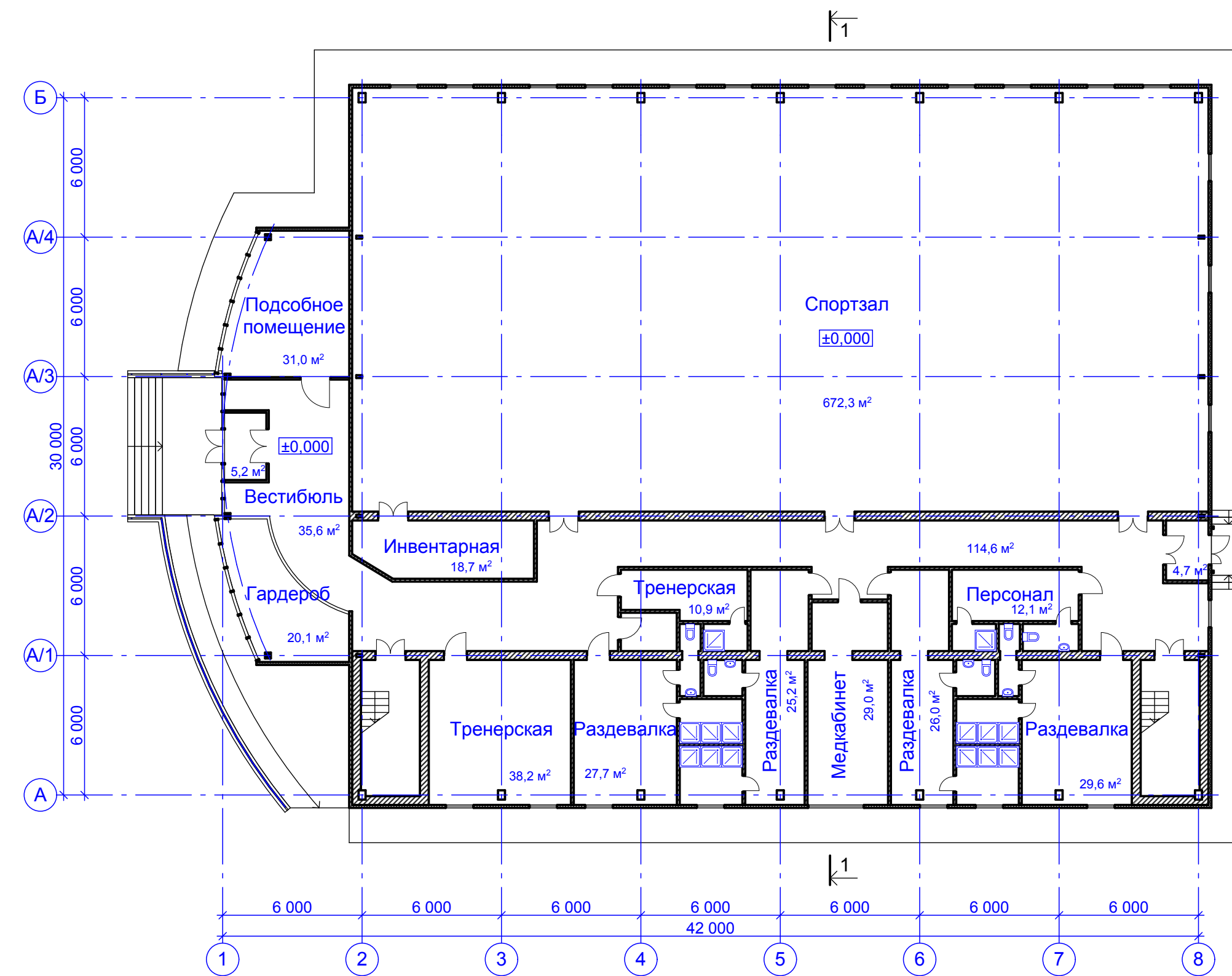
При проектировании применен металлический каркас с покрытием из сэндвич-панелей по металлической форме. Для перекрытия между 1-м и 2-м этажом применены сборные ж/б плиты. Ограждающие конструкции - сэндвич-панели с минеральной ватой. Данный конструктив позволяет отнести здание к IV степени огнестойкости. Окна из пластикового профиля (цвет белый) с двухкамерным стеклопакетом. Витражи из алюминиевого профиля (цвет белый) с двухкамерным стеклопакетом. Наружная отделка здания - сэндвич-панели (цвет желтый). Отделка школы - керамическая плитка (цвет красно-коричневый).

6. ТЕХНИКО-ЭКОНОМИЧЕСКИЕ ПОКАЗАТЕЛИ:

- | | |
|-------------------------|---------------|
| 1. Площадь застройки | 1323,7 кв м |
| 2. Общая площадь здания | 1821,6 кв м |
| 3. Строительный объем | 12878,1 куб м |



План 1 этажа на отм. ±0,000. М 1:200



План 2 этажа на отм. +3,600. М 1:200

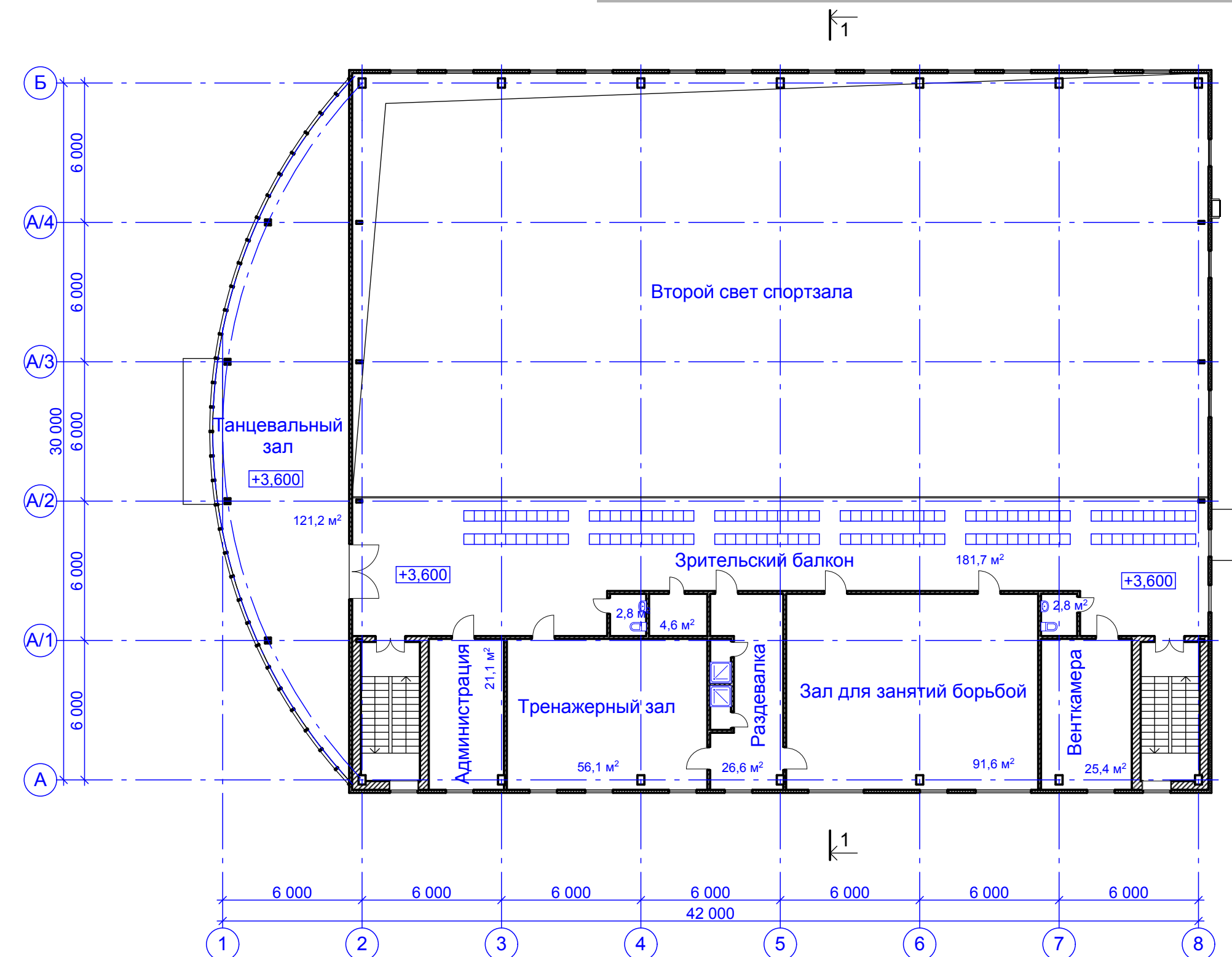
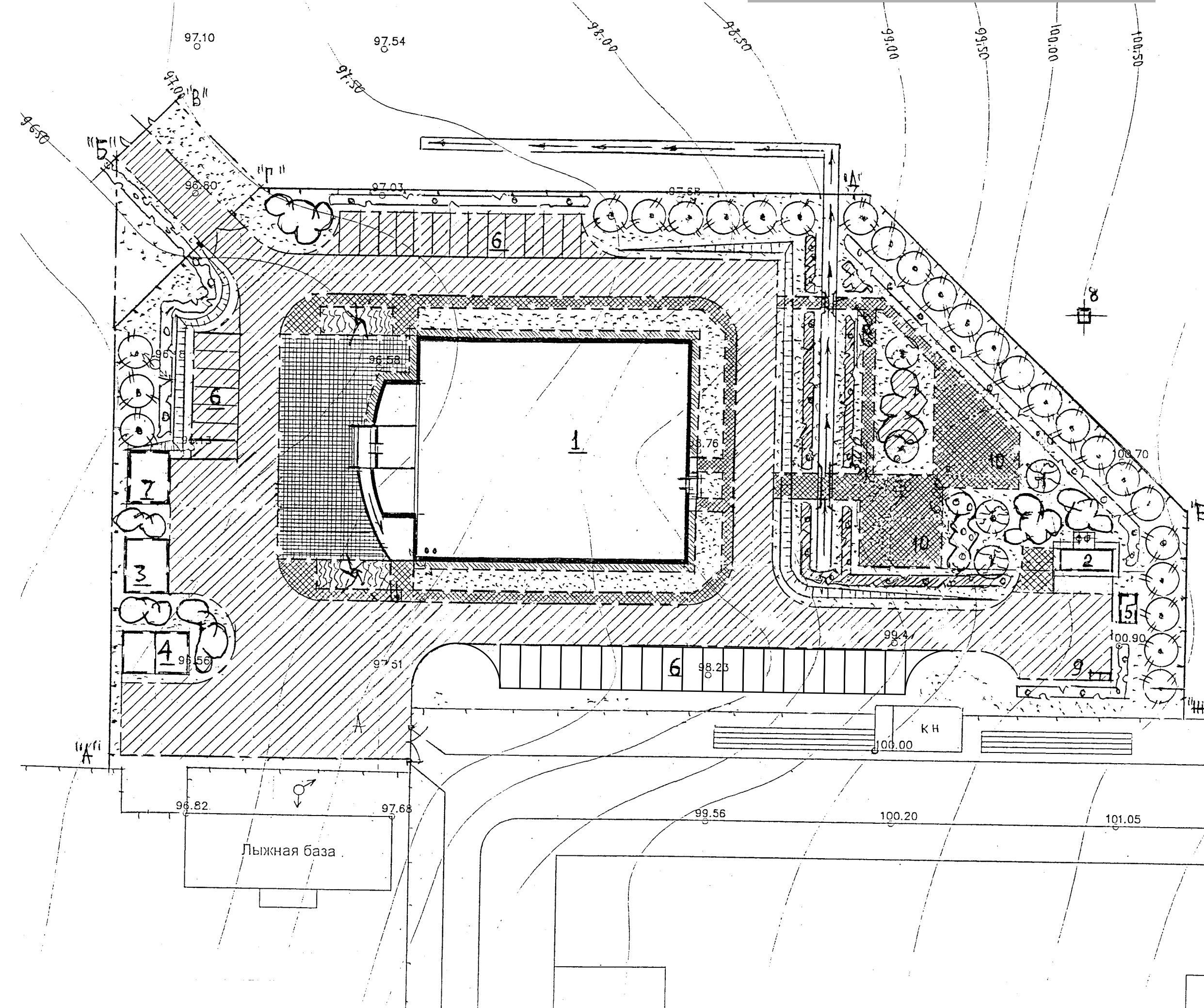
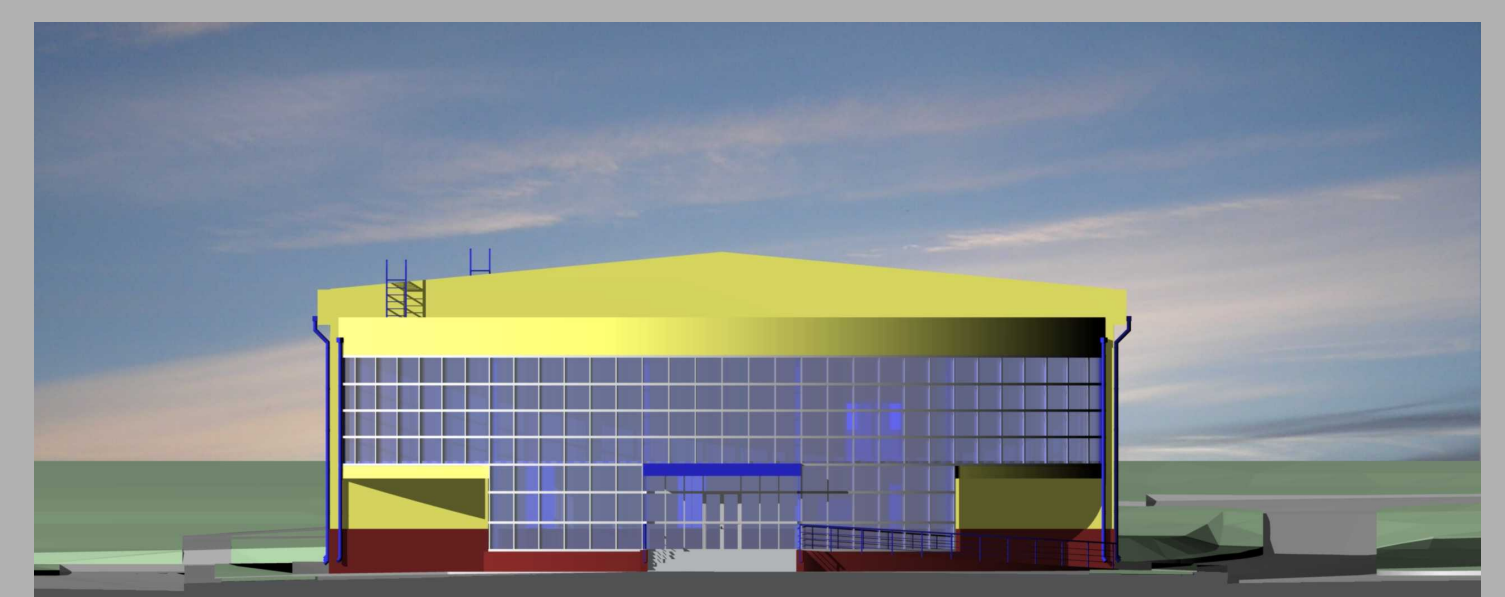


Схема генплана. М 1:500

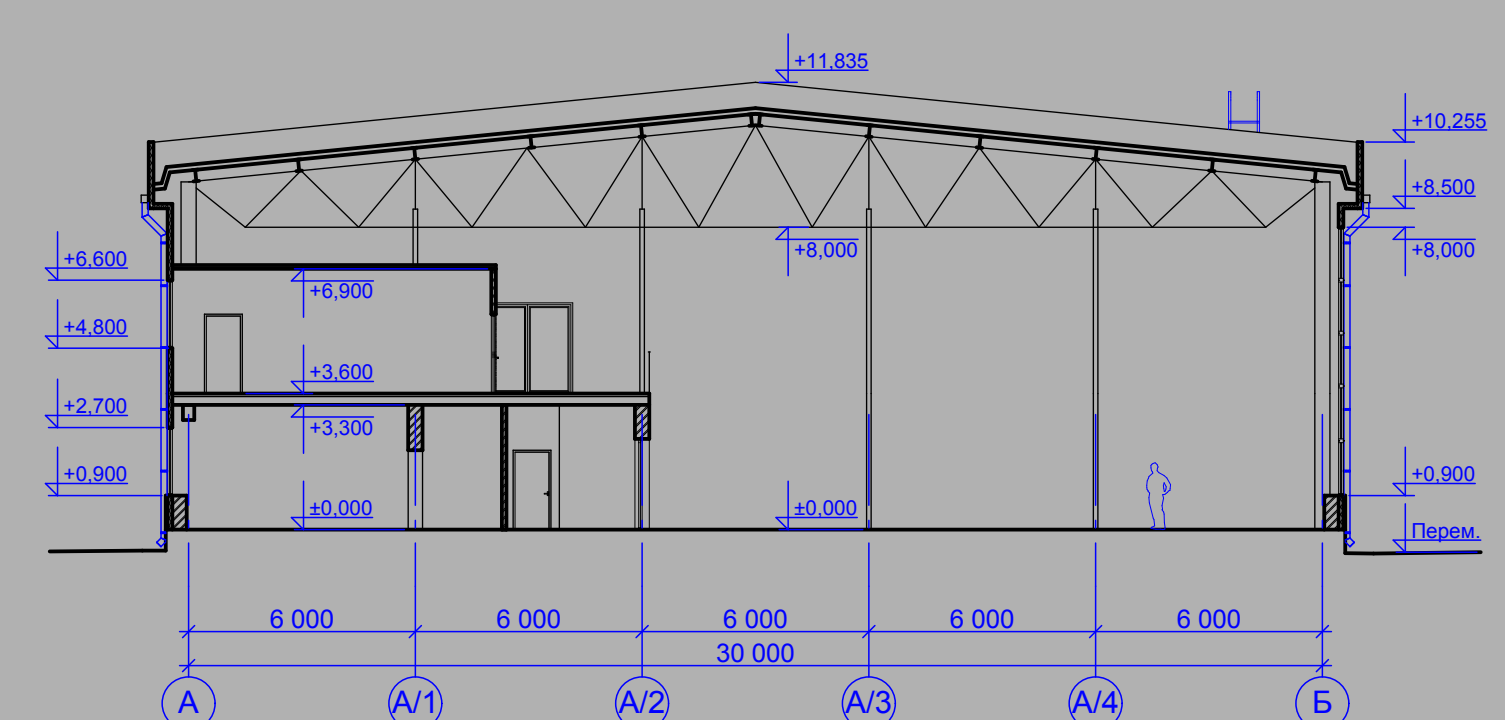


Экспликация зданий и сооружений

№ по генпл.	Наименование
1	Спортивный комплекс
2	Блочная котельная
3	Сборник стоков емк. 90 куб м
4	Пожарный резервуар емк. 2х54 куб м
5	Дизельный генератор АД-30Т 400
6	Автостоянка
7	Сборник стоков
8	КТП
9	Площадка для мусороулавливателей
10	Площадка для отдыха



Разрез 1-1. М 1:200



Проектирование:
ООО НИП "ПСН" ООО "Промстальконструкция"
г. Нижний Новгород, ул. Ванеева, 24.

Заказчик:
Администрация Алатырского района

Нижний Новгород 2008 г.